



## La certificazione dei livelli tramite *Open-Badge* delle Prove INVALSI 2020



INVALSI in collaborazione con *Bestr.it* mette a disposizione degli studenti dell'ultimo anno di scuola secondaria di secondo grado che hanno partecipato alle Prove INVALSI 2020 i livelli raggiunti e un sistema che rilascia attraverso la piattaforma *Bestr.it* (<https://bestr.it/>) dei *badge* che certificano elettronicamente i livelli stessi.

---

### Cosa è *Bestr.it*?

È un sistema di *digital credentialing* per attestare le competenze curriculari mediante credenziali digitali (*badge* elettronici) che gli studenti che lo desiderano possono far circolare all'interno del sistema di istruzione e del mondo del lavoro.



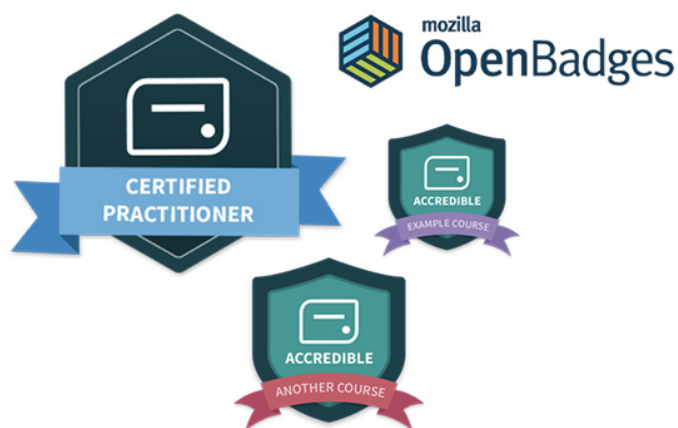
I *badge* elettronici sono documenti informatici certificati digitalmente con cui un'organizzazione o un ente come l'INVALSI attesta una competenza e il modo in cui essa è stata verificata per un determinato *learner*, come uno studente dell'ultimo anno di scuola secondaria di secondo grado.



Il *badge* elettronico adottato da *Bestr.it* è l'*Open Badge*<sup>1</sup>: uno standard tecnologico diffuso in tutto il mondo e utilizzato da diverse organizzazioni.

## Cosa è un *badge* elettronico?

Un *badge* elettronico è un certificato personale, unico e verificabile, in grado di



attestare in tempo reale le competenze acquisite al termine di un percorso formativo. Il *badge* elettronico si presenta come

un'immagine, leggibile da qualsiasi computer perché in formato *open source*. Nell'immagine sono contenuti *metadati*<sup>2</sup> che descrivono la competenza attestata, da chi e quando è stata conseguita, perché è stata assegnata, come è stata acquisita e verificata, chi l'ha verificata e, eventualmente, la validità temporale.

<sup>1</sup> Per ulteriori informazioni puoi collegarti al sito di *.Bestr.it*  
<https://blog.bestr.it/it/2016/03/31/open-badge-cos%C3%A8-e-cosa-serve>

<sup>2</sup> Un metadato è un'informazione che descrive un insieme di dati  
<https://it.wikipedia.org/wiki/Metadato>



## Come viene creato e assegnato un *badge* elettronico?

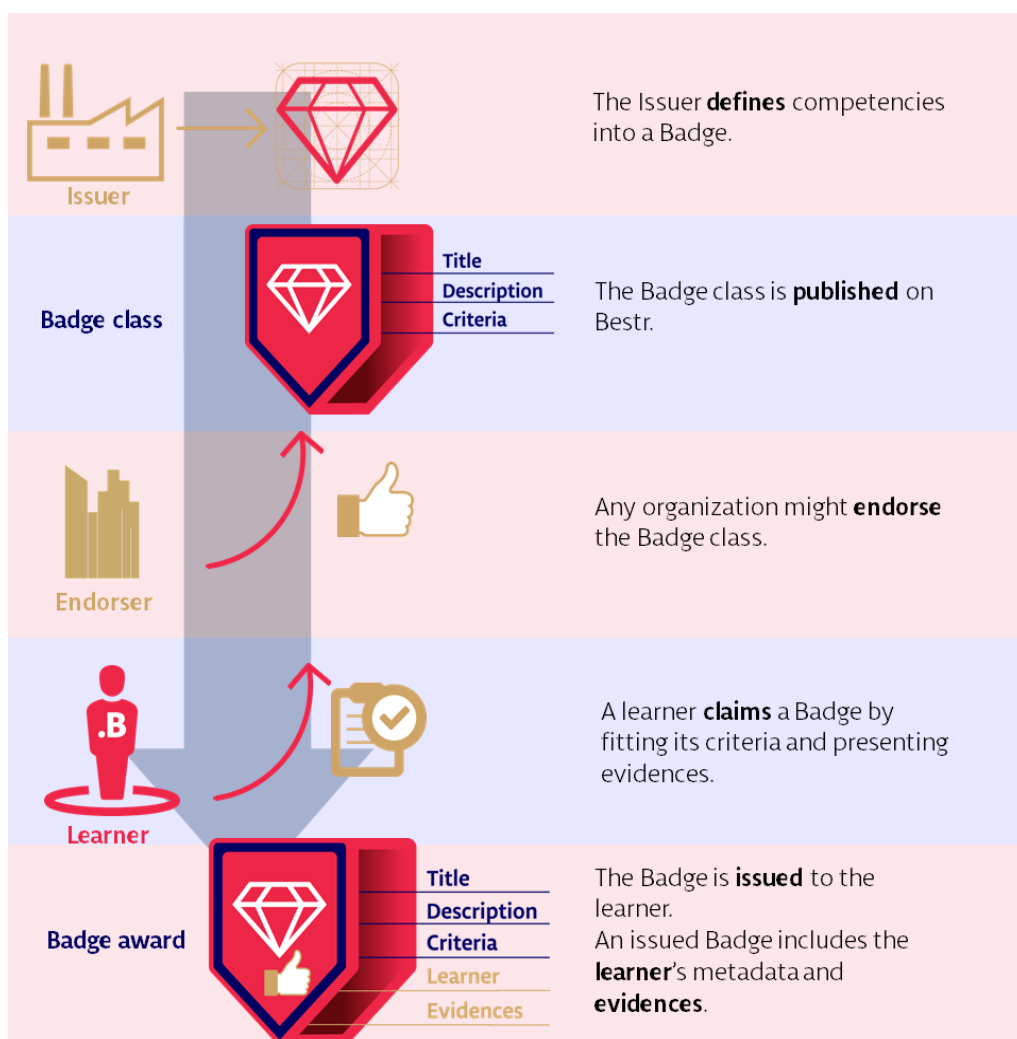
Per creare un *badge* elettronico, un *issuer* (un'organizzazione o un ente come INVALSI)

definisce le competenze associate al *badge* stesso e descrive in cosa consistono e come possono essere verificate le competenze attestate.

Ogni *badge* ha una propria

pagina pubblica sul sito di *Bestr.it*, i *learner* posso consultarla e decidere se vogliono dimostrare una competenza e ottenere il relativo *badge*.

Per dimostrare la propria competenza e ottenere il *badge* il *learner* deve rispondere ad alcuni criteri: portare a termine un'esperienza (ad es. aver





compiuto un percorso scolastico), esibirne le evidenze (ad es. essere presente nell'elenco degli iscritti a una classe dell'ultimo anno di quel percorso scolastico) e sostenere una prova. Il criterio per ottenere i *badge* rilasciati da INVALSI è essere uno studente dell'ultimo anno di scuola secondaria di secondo grado che ha partecipato alle Prove INVALSI 2020.

Dopo aver verificato che il *learner* soddisfa i criteri stabiliti, l'*issuer* assegna il *badge* relativo.

---

## Come utilizzare un *badge* elettronico?

- puoi inserirlo in un *ePortfolio*
- puoi condividerlo sui *social network*
- puoi usarlo nel *Curriculum Vitae*
- puoi pubblicarlo su un sito *web*.





## Come richiedere un *badge* elettronico certificato da INVALSI su Bestr.it?

Per richiedere un *badge* elettronico devi registrarti al sito INVALSI utilizzando le credenziali di primo accesso. Le credenziali ti sono state consegnate durante lo svolgimento delle Prove INVALSI 2020. Puoi anche recuperare le credenziali tramite l'*app* o il sito *web* del Registro Elettronico se hai un tuo accesso personale.

Una volta registrato puoi accedere al sito INVALSI nell'area a te riservata

<https://invalsi-areaprove.cineca.it/?get=accesso> .



In quest'area trovi:

- le informazioni inserite in fase di registrazione. Se necessario, cliccando su 'Modifica dati utente' puoi modificare l'indirizzo *mail* o cambiare la *password* seguendo le indicazioni riportate nel modulo;
- gli strumenti a te dedicati, come 'Domande e Risposte studenti' dove puoi scrivere a INVALSI richiedendo assistenza. Prima di inviare una nuova richiesta controlla se la risposta alla tua domanda è già presente tra le domande frequenti (FAQ) cliccando sull'argomento di interesse presente all'inizio della pagina;



- il modulo 'Richiesta certificazione tramite *Open-Badge*' per la richiesta dei *badge* elettronici.

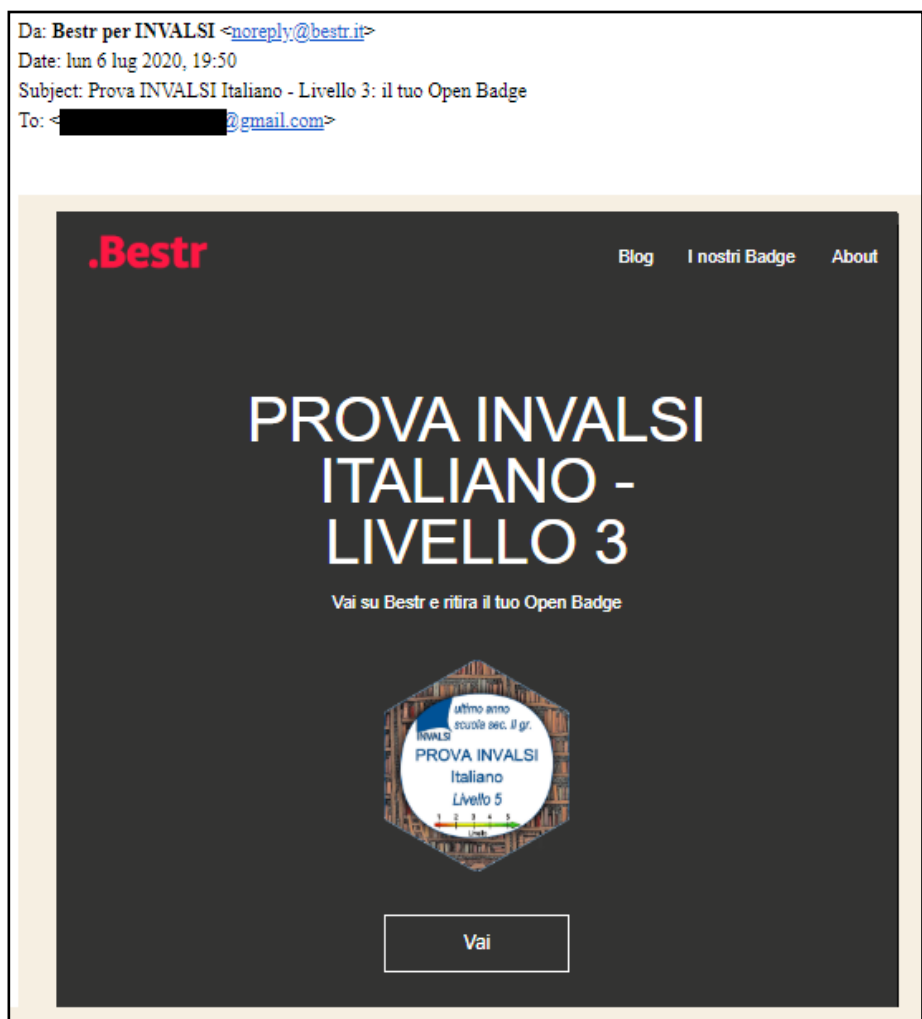
Entrando nel modulo 'Richiesta certificazione tramite *Open-Badge*' puoi:

- visualizzare i livelli di apprendimento conseguiti per ciascuna Prova svolta;
- richiedere la certificazione cioè il *badge* elettronico per ciascuna Prova svolta.

La richiesta verrà presa in carico dall'INVALSI che la evaderà entro 48 ore.

Quando la richiesta è stata evasa, riceverai una *mail* da *Bestr.it* che ti informa della possibilità di ritirare il *badge*.

Attenzione: riceverai una *mail* per ogni *badge* richiesto. Per riscattare i *Badge* è necessario seguire le istruzioni riportate nella *mail* e cliccare sul *link* riportato nella stessa.





Il *link* ti indirizzerà a una pagina in cui puoi:

- se non sei già utente di *Bestr.it*, inserire i tuoi dati e creare un'utenza. Ti arriverà una *mail* da *Bestr.it* con un *link* su cui cliccare per verificare il tuo indirizzo di posta elettronica;
- se sei già utente di *Bestr.it*, cliccare su 'Accedi' ed entrare nella piattaforma.

Una volta entrato sulla piattaforma *Bestr.it*, per ottenere i *badge* che hai richiesto devi cliccare sul pulsante 'Ottieni', posto sotto ciascun *badge*. Dopo aver riscattato i tuoi *badge* puoi decidere come utilizzarli, ad esempio inserirli nel tuo *Curriculum Vitae* o condividerli sui *social network*.

The image shows two side-by-side screenshots of the Bestr.it user profile page. The left screenshot shows the 'INFORMAZIONI PERSONALI' section for 'Mario Rossi', including address, phone number, and date of birth. Below this is the 'ESPERIENZA PROFESSIONALE' section with a table for listing work experience. The right screenshot shows the 'Competenze digitali' section, which includes a table for self-assessment of digital skills (Elaborazione delle informazioni, Comunicazione, Creazione di Contenuti, Sicurezza, Risoluzione di problemi) and a section for 'Altre competenze' and 'Patente di guida'. At the bottom, there are two 'Bestr FRIEND' badges and a 'Dati personali' section with a privacy notice.